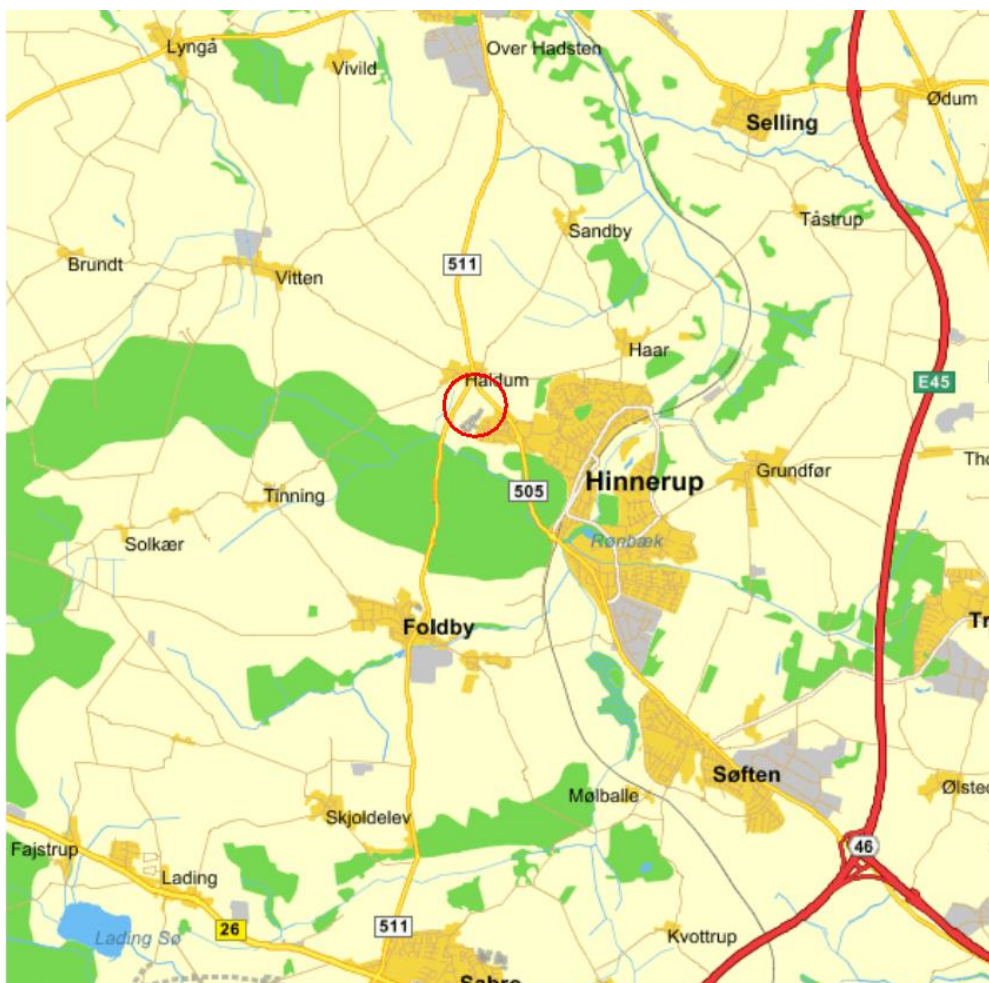


Favrskov Kommune

Tillæg nr. 7 til Spildevandsplan 2013

Nyt kloakopland HIN49 for planlagt boligområde – 2. etape af Haldumgårdsvej i Hinnerup



Sagsnr. 710-2016-15099
Udgivelsesdato 6. december 2016
Udarbejdet Shakawan Amin og Erik Pedersen
Kontrolleret Peter Dyhre
Godkendt Ann Ammitzbo

1 INDLEDNING

Tillæg nr. 7 til den gældende Spildevandsplan 2013 for Favrskov Kommune fastsætter rammerne for fremtidig afledning af spildevand og regnvand i lokalplanområde nr. 365 - 2. etape af boligområde Haldumgårdsvej i Hinnerup. Lokalplanen er vedtaget 25. oktober 2016.

Baggrunden for udarbejdelsen af tillægget er, at lokalplanområde nr. 365 ikke er dækket af den gældende spildevandsplan.

1.1 OFFENTLIGGØRELSE OG VEDTAGELSE

Tillægget har været fremlagt i offentlig høring i 8 uger i perioden juni 2016 – august 2016.

Desuden er ejer af den berørte matrikel (se afsnit 4.4) blev hørt.

Tillægget er vedtaget administrativt, idet der i høringsperioden ikke er modtaget indsigelser mod tillægget.

2 LOVGRUNDLAG

2.1 UDARBEJDELSE AF TILLÆG TIL SPILDEVANDSPLAN

Det fremgår af "Vejledning til bekendtgørelse om spildevandstilladelser mv. efter Miljøbeskyttelseslovens kapitel 3 og 4", at der ved ændringer i kloakoplendes inddeling eller afledningsforhold skal ske revision af spildevandsplanen. Spildevandsplanen revideres hermed ved dette tillæg nr. 7 til Spildevandsplan 2013.

Udarbejdelse af spildevandsplaner og tillæg hertil sker generelt på baggrund af:

- Miljøbeskyttelseslovens § 32 (Lovbekendtgørelse nr. 1317 af 19. november 2015 om miljøbeskyttelse med senere ændringer).
- Spildevandsbekendtgørelsen (Bekendtgørelse nr. 153 af 25. februar 2016 om spildevandstilladelser mv. efter miljøbeskyttelseslovens kapitel 3 og 4).

Med vedtagelse af dette tillæg til spildevandsplanen har byrådet ret til at gennemføre nødvendige ekspropriationer for gennemførelse af tillægget.

2.2 TILSLUTNINGSRET OG PLIGT

I henhold til Vejledning (nr. 5/1999) til bekendtgørelse om spildevandstilladelser m.v. efter miljøbeskyttelseslovens kapitel 3 og 4 gælder følgende:

Der er tilslutningspligt til Favrskov Spildevands spildevandsanlæg for ejendomme, når stikledning er ført frem til grundgrænsen, jf. lovens § 28, stk. 4.

Favrskov Kommune har kompetencen til at kræve tilslutning og byrådet afgør, hvornår den fysiske tilslutning skal være gennemført.

Inden for Favrskov Spildevands spildevandsopland er grundejerne forpligtet til for egen regning at foretage tilslutning til anlægget, når stik er ført frem til grundgrænsen. Sani-tært spildevand, processpildevand m.v. skal føres i lukkede ledninger, jf. bekendtgørelsens § 9, hvorimod tag- og overfladevand kan føres i åbne ledninger (vandløb), når dette sker teknisk og miljømæssigt forsvarligt. Byrådets afgørelser efter lovens § 28, stk. 4 kan ikke indbringes for anden administrativ myndighed.

2.3 GRÆNSEN MELLEM FAVRSKOV SPILDEVAND'S ANLÆG OG PRIVATE STIKLEDNINGER

Inden for Favrskov Spildevand's spildevandsopland er det den matrikulære grundgrænse til en ejendom, der er snitflade mellem Favrskov Spildevand's stikledning og det private spildevandsanlæg. Favrskov Spildevand skal således føre stik frem til skellet for den matrikulære grundgrænse for at opfylde sin forsyningspligt, og grundejeren skal herefter udføre et privat anlæg på egen grund, således ejendommen kan tilsluttes.

2.4 AREALBEHOV OG RÅDIGHEDSINDSKRÆNKNINGER

Omfanget af rådighedsindskrænkninger vil blive nærmere fastlagt i forbindelse med detailprojekteringen.

Eventuelle rådighedsindskrænkninger vil ske i form af arealafståelse eller servitutpålæg.

Servitutpålæg vil bl.a. bestå i deklARATIONER omfattende nedenstående punkter:

1. Deklarationsbælte

Der fastlægges et deklARATIONSBÆLTE, som minimum skal være 2 meter på hver sin side af ledningsanlægget målt fra midte ledning. Det er ikke tilladt - uden forudgående tilladelse fra Favrskov Spildevand - at opføre bygninger eller bygningslignende konstruktioner (f.eks. større støttemure), eller foretage beplantning med træer eller beplantning med buske med dybtgående rødder, eller i øvrigt iværksætte noget inden for deklARATIONSBÆLTET, der kan være til hinder for adgangen til ledningsanlægget, eller til skade for anlægget og for dets beståen.

2. Adgang til ledningsanlæg

Ledningsanlægget skal henligge uforstyrret, og der skal til enhver tid gives de berettigede adgang til eftersyn og rensning af ledningsanlægget, samt til at forestå reparations- og vedligeholdelsesarbejder i det omfang Favrskov Spildevand skønner det nødvendigt.

3. Ulemper samt retablering m.v.

Der skal til enhver tid tåles de ulemper, der kan være forbundet med eventuelle eftersyn, vedligeholdelses- eller reparationsarbejder. I forbindelse med vedligeholdelses- eller reparationsarbejder af ledningsanlægget, foretager ledningsejeren retablering af terræn, belægninger m.v. Erstatning for eventuel forvoldt skade fastlægges ved overenskomst mellem parterne, eller i mangel heraf, af uvildige personer udmeldt af retten.

Deklarationer begæres tinglyst på berørte matrikler med Favrskov Spildevand A/S som påtaleberettigede.

3 FORHOLD TIL ØVRIG PLANLÆGNING

3.1 KOMMUNEPLAN FOR FAVRSKOV KOMMUNE

Kommuneplan 13 udstikker hovedstrukturen for den fysiske udvikling i Favrskov Kommune. Spildevandsplanen skal være i overensstemmelse med de overordnede målsætninger fastlagt i kommuneplanen.

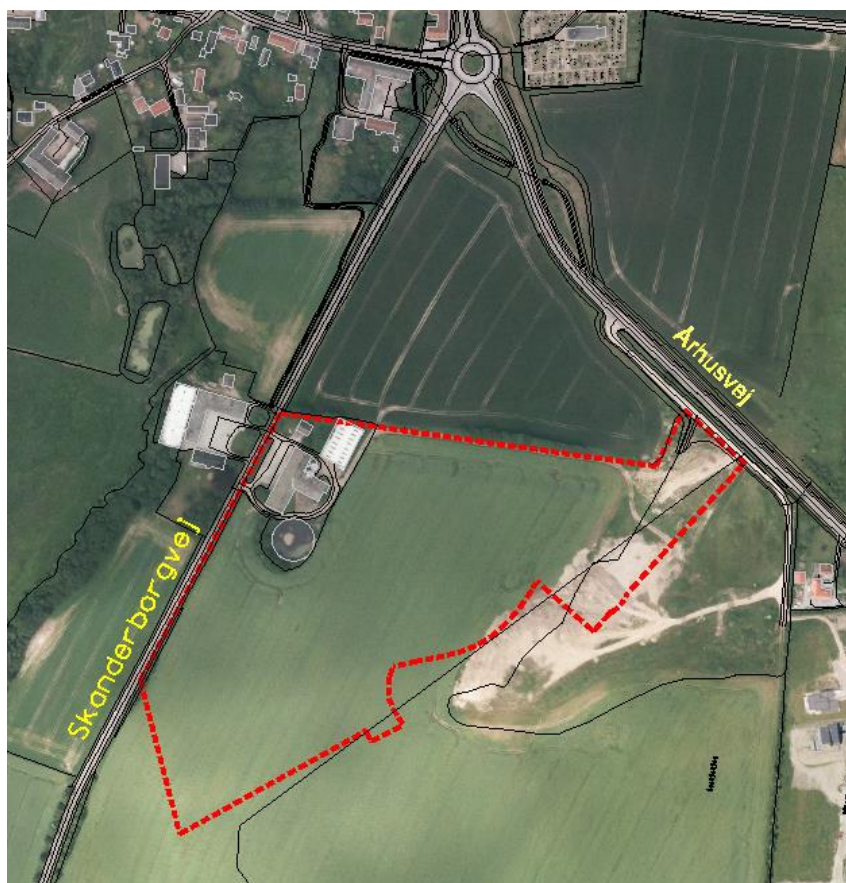
En gennemførelse af de i tillægget beskrevne aktiviteter vurderes at være i overensstemmelse med kommuneplanlægningen.

3.2 ANDRE PLANER

Spildevandsplanen, og dermed dette tillæg, skal være i overensstemmelse med Miljøministeriets vandplaner, som trådte i kraft 30. oktober 2014.

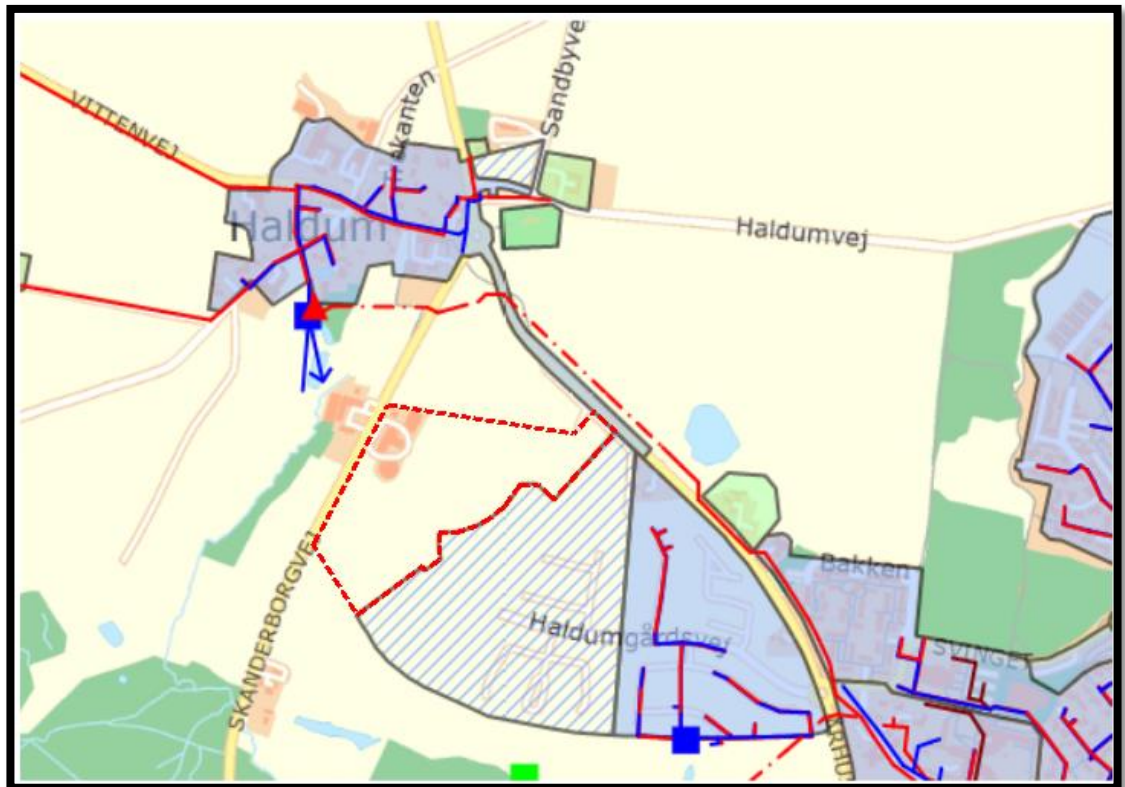
4 NYT BOLIGOMRÅDE – 2. ETAPE AF HALDUMGÅRDSVEJ I HINNERUP

Det nye boligområde er beliggende i den nordlige del af Hinnerup og er omfattet af lokalplan 365, se figur 1.



Figur 1 nyt boligområde mellem Aarhusvej og Skanderborgvej syd for Haldum,

På figur 2 er lokalplanområdets afgrænsning markeret i forhold til gældende Spildevandsplan 2013.



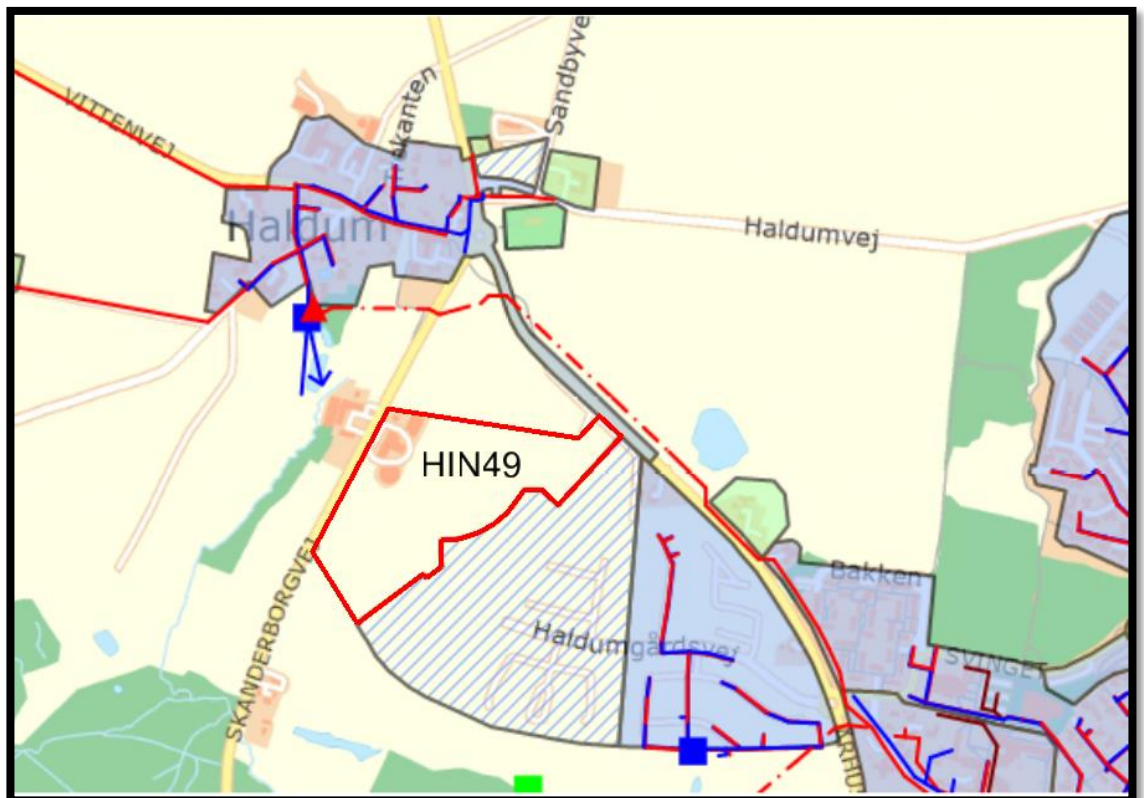
Figur 2 Kortudsnit fra Spildevandsplan 2013 (lokalplanområde 365 er markeret med stiplede rød linje)

4.1 EKSISTERENDE FORHOLD

Som det fremgår af figur 2 er lokalplanområdet ikke dækket af den gældende spildevandsplan. Før lokalplanområdet kan byggemodnes, skal der derfor udarbejdes tillæg til spildevandsplanen.

4.2 FREMTIDIGE FORHOLD

Der planlægges nyt kloakopland HIN49 på ca. 8,7 ha i Hinnerup Nord. Ændringen i spildevandsplanen er vist i figur 3. Grænsen for oplandet og rammerne for fremtidig afledning af spildevand og regnvand er disponeret i overensstemmelse med bestemmelserne i Lokalplan 365.



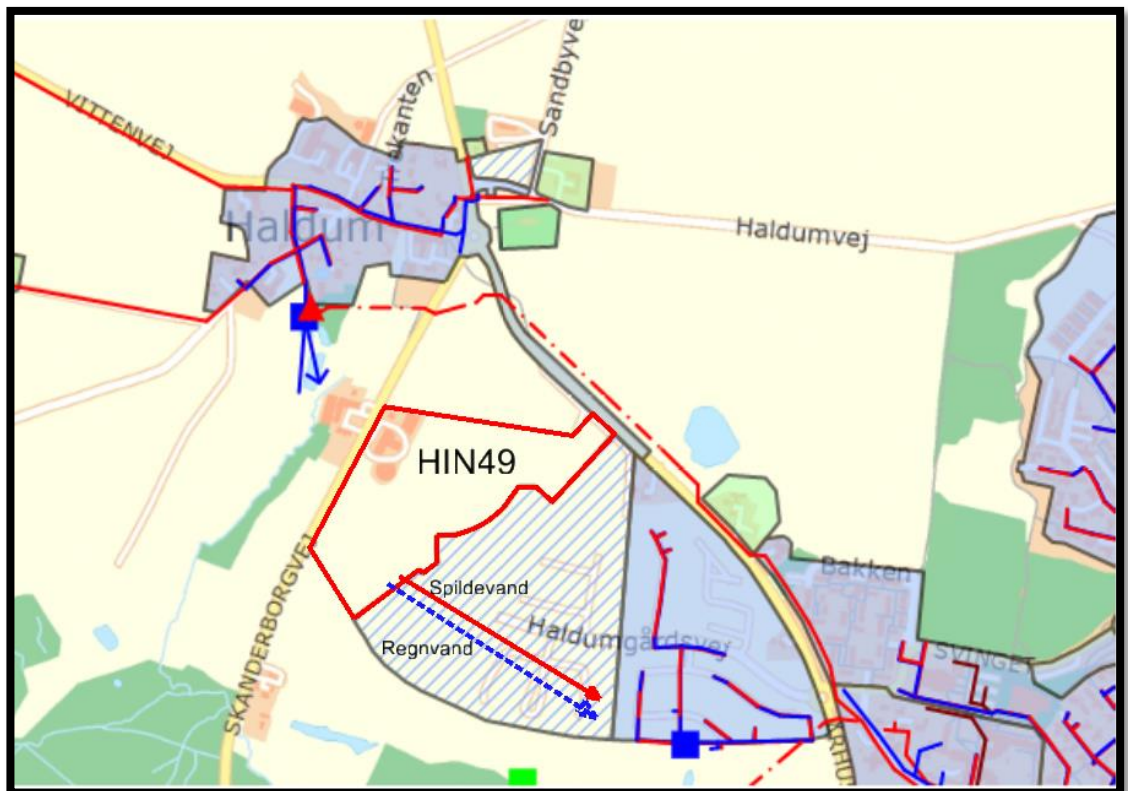
Figur 3 Vejledende illustrationsplan med det nye kloakopland HIN49 i boligområdet Haldumgårdsvej

Oplandet skal separatkloakeres, og der skal i forbindelse med byggemodning i områderne etableres nye regn- og spildevandsledninger.

I disponeringen er det forudsat, at spildevandet fra oplandet, svarende til ca. 1 l/s, ledes til Hinnerup Renseanlæg. Der forventes, at både spildevand og regnvand kan afledes ved gravitation. Spildevandet tilsluttes eksisterende spildevandsanlæg, og regnvand forventes at tilsluttes eksisterende regnvandsanlæg, se figur 4.

Regnvand fra veje, tage og befæstede arealer skal ledes til eksisterende bassin BHIN013R eller nyt regnvandsbassin i området.

Lokalplanområdets store terrænfald giver mulighed for, at overfladevandet kan ledes via åbne grøfter til regnvandsbassinene. Denne form for afledning kræver dog en afklaring med Favrskov Forsyning omkring vedligeholdelsen af grøfterne.



Figur 4 Tilslutning af det nye opland med eksisterende kloaksystem

4.3 PÅVIRKNING PÅ RENSEANLÆG, UDLØB OG NATUROMRÅDER

4.3.1 Hinnerup Renseanlæg

Hinnerup Renseanlæg har en tørvejrskapacitet på 24.982 PE, og er i dag kun spildevandsbelastet med 13.000 PE. En øget belastning med ca. 250 PE fra det nye kloakopland vil således kunne håndteres af renselanlægget.

4.3.2 Udløb til recipienter

Mængden af regnvand til bassinet BHIN013R øges, hvilket vil blive håndteret ved enten at udvide bassinet eller etablere et nyt bassin i området. Regnvandet nedsiver i bassinet, og der er således ingen udløb til recipienten Haldum Bæk, der har en særlig høj målsætning.

4.3.3 Beskyttede naturområder

Området er ikke omfattet af § 3 i naturbeskyttelsesloven og ligger uden for internationale naturbeskyttelsesområder. Der er ikke kendskab til forekomst af særlig beskyttede arter optaget på habitatdirektivets bilag IV, og der er ikke fundet potentielle levesteder for disse arter i området.

4.4 BERØRTE MATRIKLER

Regn- og spildevandsledninger i forbindelse med byggemodninger vil som udgangspunkt blive placeret i vejareal og grønne arealer.

For samtlige ledningsanlæg beliggende uden for vejareal i lokalplanområde nr. 365 vil der blive tinglyst deklARATIONER med servitutpålæg på følgende matrikler:

Matr. nr.	Ejerlav
2ai	Haldum By, Haldum

4.5 ØKONOMI OG TIDSPLAN

4.5.1 Økonomi

Kloakering af det nye kloakopland vil overslagsmæssigt koste ca. 1.000.000 kr.

4.5.2 Tidsplan

Gennemførelsen af de beskrevne aktiviteter udføres i takt med lokalplanlægning og byggemodning af kloakoplandet.

5 MILJØVURDERING

I forbindelse med udarbejdelse af spildevandsplan 2013 blev der udarbejdet en miljøvurdering. Tillæg nr. 7 til spildevandsplan 2013 udgør kun en mindre ændring af spildevandsplanen.

Som følge af Lov om miljøvurdering af planer og programmer skal bl.a. kommune- og lokalplaner, der kan få væsentlig indvirkning på miljøet, miljøvurderes.

Som følge af en screening af lokalplan nr. 365, efter lovens § 3 bilag 2, er det vurderet, at de miljømæssige konsekvenser som følge af lokalplanens gennemførelse er af sådan en karakter, at udarbejdelse af en egentlig miljøvurdering af lokalplanen ikke er nødvendig.

I screeningen er bl.a. vurderet forhold vedr.:

- Natur og internationale beskyttelsesområder.
- Grundvand
- Afledning af regnvand og spildevand.

Gennemførelsen af tiltag i henhold til tillæg nr. 7 til Spildevandsplan 2013 er i overensstemmelse med lokalplan nr. 365 samt Spildevandsplan 2013, og der er derfor ikke foretaget en særskilt miljøvurdering af dette tillæg til spildevandsplanen.