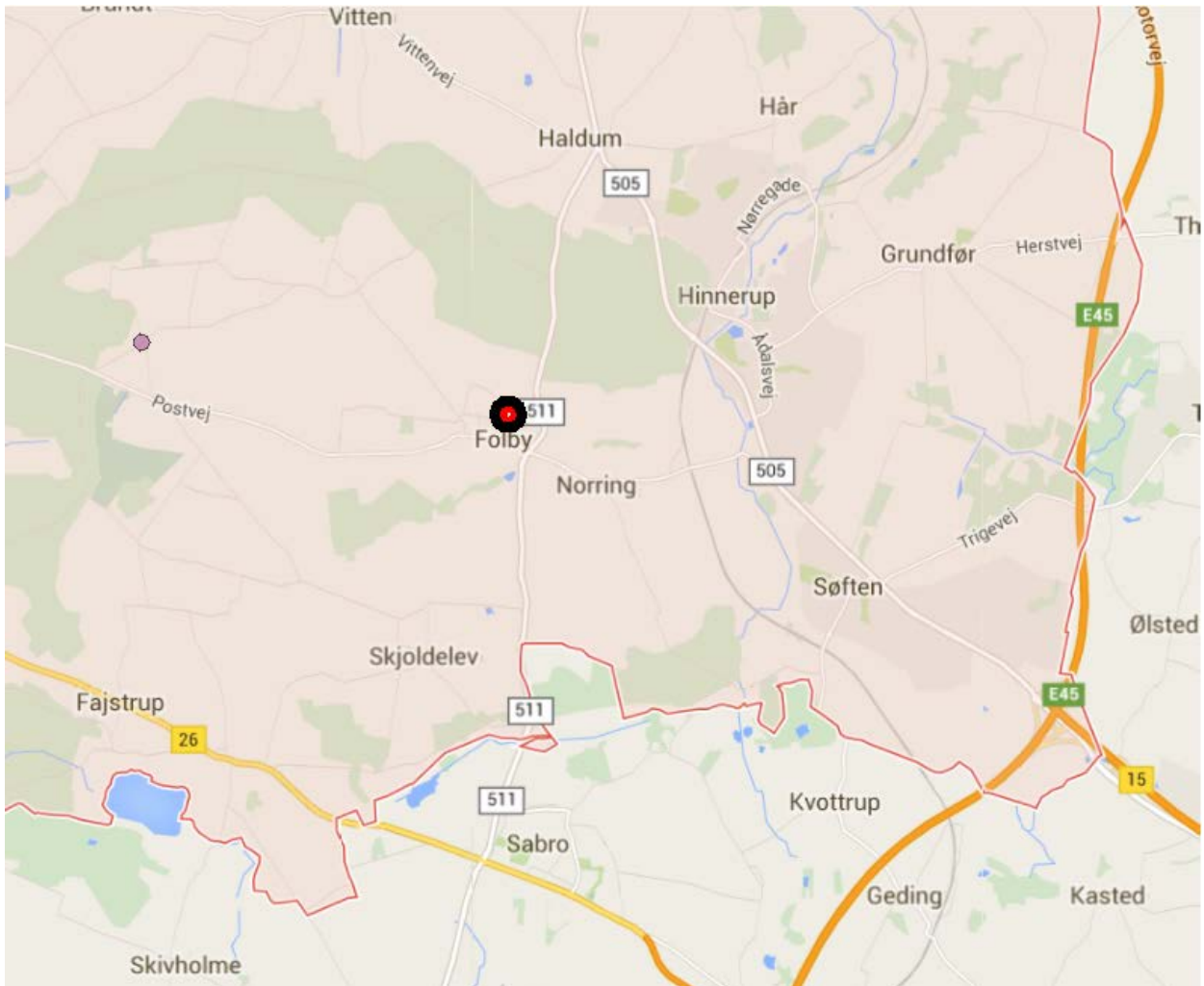


# Favrskov Kommune

## Tillæg nr. 5 til Spildevandsplan 2013

### Nyt kloakopland FOL19 for planlagt boligområde ved Midtager i Foldby



Sags nr.	710-2015-48805
Udgivelsesdato	11. april 2016
Udarbejdet	Shakawan Amin og Erik Pedersen
Kontrolleret	Peter Dyhre
Godkendt	Ann Ammitzbo

## INDHOLDSFORTEGNELSE:

<b>1</b>	<b>INDLEDNING .....</b>	<b>3</b>
1.1	Offentliggørelse og vedtagelse .....	3
<b>2</b>	<b>LOVGRUNDLAG .....</b>	<b>3</b>
2.1	Udarbejdelse af tillæg til spildevandsplan .....	3
2.2	Tilslutningsret og pligt.....	3
2.3	Grænsen mellem Favrskov Spildevand's anlæg og private stikledninger .....	4
2.4	Arealbehov og rådighedsindskrænkninger.....	4
<b>3</b>	<b>FORHOLD TIL ØVRIG PLANLÆGNING .....</b>	<b>5</b>
3.1	Kommuneplan for Favrskov Kommune.....	5
3.2	Andre planer.....	5
<b>4</b>	<b>NYT BOLIGOMRÅDE I FOLDBY .....</b>	<b>5</b>
4.1	Eksisterende forhold.....	6
4.2	Fremtidige forhold .....	6
4.3	Påvirkning på renseanlæg, udløb og naturområder .....	8
4.3.1	Hinnerup Renseanlæg .....	8
4.3.2	Udløb til recipienter .....	8
4.3.3	Beskyttede naturområder .....	8
4.4	Berørte matrikler.....	9
4.5	Økonomi og Tidsplan.....	9
4.5.1	Økonomi .....	9
4.5.2	Tidsplan.....	9
<b>5</b>	<b>MILJØVURDERING .....</b>	<b>9</b>

## **1 INDLEDNING**

Tillæg nr. 5 til den gældende Spildevandsplan 2013 for Favrskov Kommune fastsætter rammerne for fremtidig afledning af spildevand og regnvand i lokalplanområde nr. 364 i Foldby. Lokalplanen er vedtaget 18. marts 2016.

Baggrunden for udarbejdelsen af tillægget er, at lokalplanområde nr. 364 ikke er dækket af den gældende spildevandsplan.

### **1.1 OFFENTLIGGØRELSE OG VEDTAGELSE**

Tillægget har været fremlagt i offentlig høring på Favrskov Kommunes hjemmeside i 8 uger i perioden 12. januar – 8. marts 2016.

Desuden er ejer af den berørte matrikel (se afsnit 4.4) blev hørt.

Tillægget er vedtaget administrativt, idet der i høringsperioden ikke er modtaget indsigelser mod tillægget.

## **2 LOVGRUNDLAG**

### **2.1 UDARBEJDELSE AF TILLÆG TIL SPILDEVANDSPLAN**

Det fremgår af "Vejledning til bekendtgørelse om spildevandstilladelser mv. efter Miljøbeskyttelseslovens kapitel 3 og 4", at der ved ændringer i kloakoplendes inddeling eller afledningsforhold skal ske revision af spildevandsplanen. Spildevandsplanen revideres hermed ved dette tillæg nr. 5 til Spildevandsplan 2013.

Udarbejdelse af spildevandsplaner og tillæg hertil sker generelt på baggrund af:

- Miljøbeskyttelseslovens § 32 (Lovbekendtgørelse nr. 879 af 26. juni 2010 om miljøbeskyttelse med senere ændringer).
- Spildevandsbekendtgørelsen (Bekendtgørelse nr. 1448 af 11. dec. 2007 om spildevandstilladelser mv. efter Miljøbeskyttelseslovens kapitel 3 og 4).

Med vedtagelse af dette tillæg til spildevandsplanen har byrådet ret til at gennemføre nødvendige ekspropriationer for gennemførelse af tillægget.

### **2.2 TILSLUTNINGSRET OG PLIGT**

I "Vejledning til bekendtgørelse om spildevandstilladelser m.v. efter miljøbeskyttelseslovens kapitel 3 og 4, Vejledning nr. 5 af 1999" fremgår følgende:

"Der er tilslutningspligt til Favrskov Spildevand's spildevandsanlæg for ejendomme, når stikledning er ført frem til grundgrænsen, jf. lovens § 28, stk. 4.

Favrskov Kommune har kompetencen til at kræve tilslutning og byrådet afgør, hvornår den fysiske tilslutning skal være gennemført.

Inden for Favrskov Spildevand's spildevandsopland er grundejerne forpligtet til for egen regning at foretage tilslutning til anlægget, når stik er ført frem til grundgrænsen. Sani-tært spildevand, processpildevand m.v. skal føres i lukkede ledninger, jf. bekendtgørelsens § 9, hvorimod tag- og overfladevand kan føres i åbne ledninger (vandløb), når dette sker teknisk og miljømæssigt forsvarligt. Byrådets afgørelser efter lovens § 28, stk. 4 kan ikke indbringes for anden administrativ myndighed".

### 2.3 **GRÆNSEN MELLE FAVRSKOV SPILDEVAND'S ANLÆG OG PRIVATE STIKLEDNINGER**

Inden for Favrskov Spildevand's spildevandsopland er det den matrikulære grundgrænse til en ejendom, der er snitflade mellem Favrskov Spildevand's stikledning og det private spildevandsanlæg. Favrskov Spildevand skal således føre stik frem til skellet for den matrikulære grundgrænse for at opfylde sin forsyningspligt, og grundejeren skal herefter udføre et privat anlæg på egen grund, således ejendommen kan tilsluttes.

### 2.4 **AREALBEHOV OG RÅDIGHEDSINDSKRÆNKNINGER**

Omfanget af rådighedsindskrænkninger vil blive nærmere fastlagt i forbindelse med detailprojekteringen.

Eventuelle rådighedsindskrænkninger vil ske i form af arealafståelse eller servitutpålæg.

Servitutpålæg vil bl.a. bestå i deklARATIONER omfattende nedenstående punkter:

#### 1. Deklarationsbælte

Der fastlægges et deklARATIONsbælte, som minimum skal være 2 meter på hver sin side af ledningsanlægget målt fra midte ledning. Det er ikke tilladt - uden forudgående tilladelse fra Favrskov Spildevand - at opføre bygninger eller bygningslignende konstruktioner (f.eks. større støttemure), eller foretage beplantning med træer eller beplantning med buske med dybtgående rødder, eller i øvrigt iværksætte noget inden for deklARATIONsbæltet, der kan være til hinder for adgangen til ledningsanlægget, eller til skade for anlægget og for dets beståen.

#### 2. Adgang til ledningsanlæg

Ledningsanlægget skal henligge uforstyrret, og der skal til enhver tid gives de berettigede adgang til eftersyn og rensning af ledningsanlægget, samt til at forestå reparations- og vedligeholdelsesarbejder i det omfang Favrskov Spildevand skønner det nødvendigt.

#### 3. Ulemper samt retablering m.v.

Der skal til enhver tid tåles de ulemper, der kan være forbundet med eventuelle eftersyn, vedligeholdelses- eller reparationsarbejder. I forbindelse med vedligeholdelses- eller reparationsarbejder af ledningsanlægget, foretager ledningsejeren retablering af terræn, belægninger m.v. Erstatning for eventuel forvoldt skade fastlægges ved overenskomst mellem parterne, eller i mangel heraf, af uvildige personer udmeldt af retten.

Deklarationer begæres tinglyst på berørte matrikler med Favrskov Spildevand A/S som påtaleberettigede

### **3 FORHOLD TIL ØVRIG PLANLÆGNING**

#### **3.1 KOMMUNEPLAN FOR FAVRSKOV KOMMUNE**

Kommuneplan 13 udstikker hovedstrukturen for den fysiske udvikling i Favrskov Kommune. Spildevandsplanen skal være i overensstemmelse med de overordnede målsætninger fastlagt i kommuneplanen.

En gennemførelse af de i tillægget beskrevne aktiviteter vurderes at være i overensstemmelse med kommuneplanlægningen.

#### **3.2 ANDRE PLANER**

Spildevandsplanen, og dermed dette tillæg, skal være i overensstemmelse med Miljøministeriets vandplaner, som trådte i kraft 30. oktober 2014.

### **4 NYT BOLIGOMRÅDE I FOLDBY**

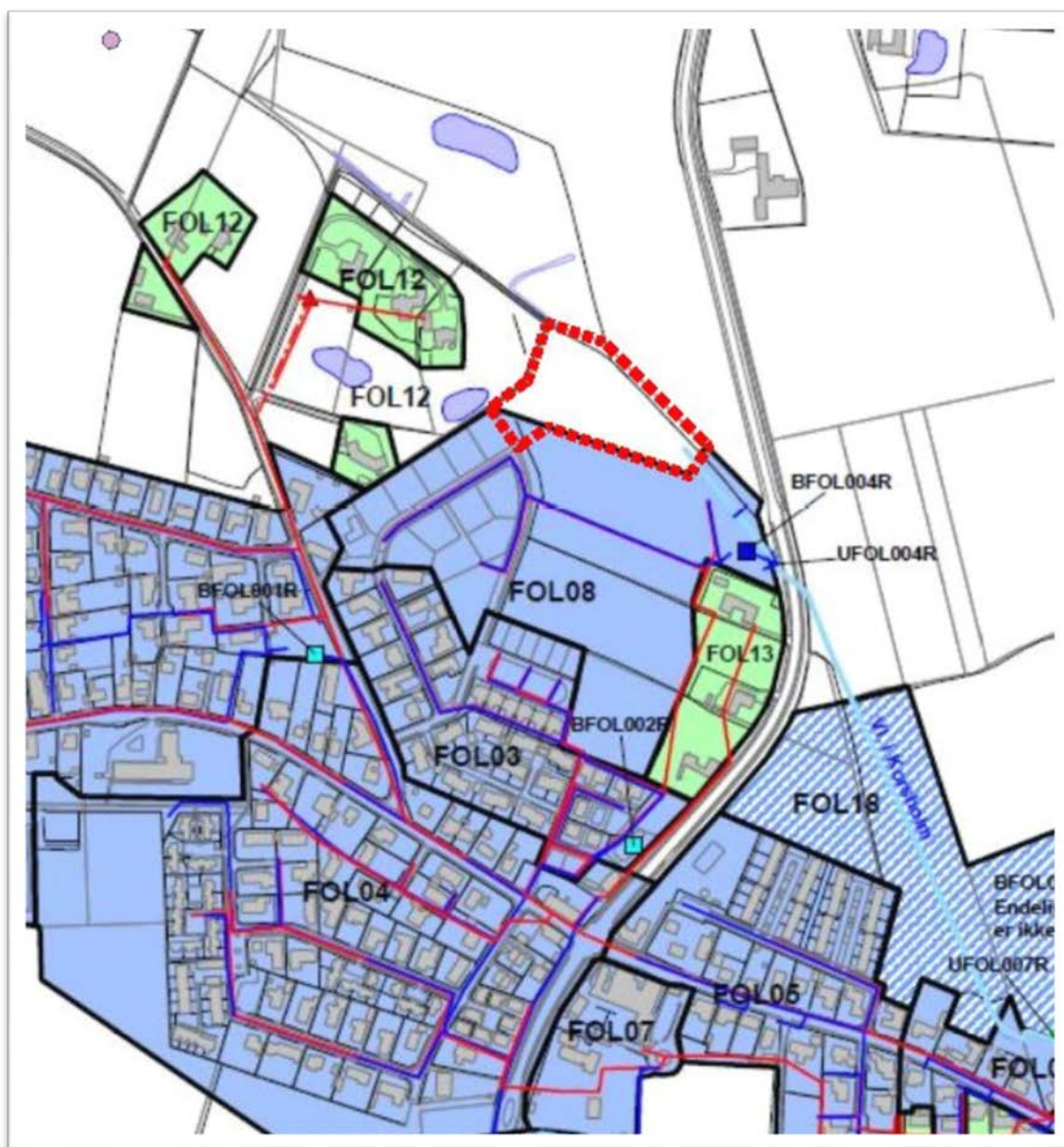
Det nye boligområde er beliggende ved Midtager i Foldby og er omfattet af lokalplan nr. 364. Se nedenstående figur 4.1



*Figur 4.1 Favrskov Kommune, nyt boligområde.*

På figur 4.2 er lokalplanområdets afgrænsning markeret i forhold til gældende Spildevandsplan 2013.





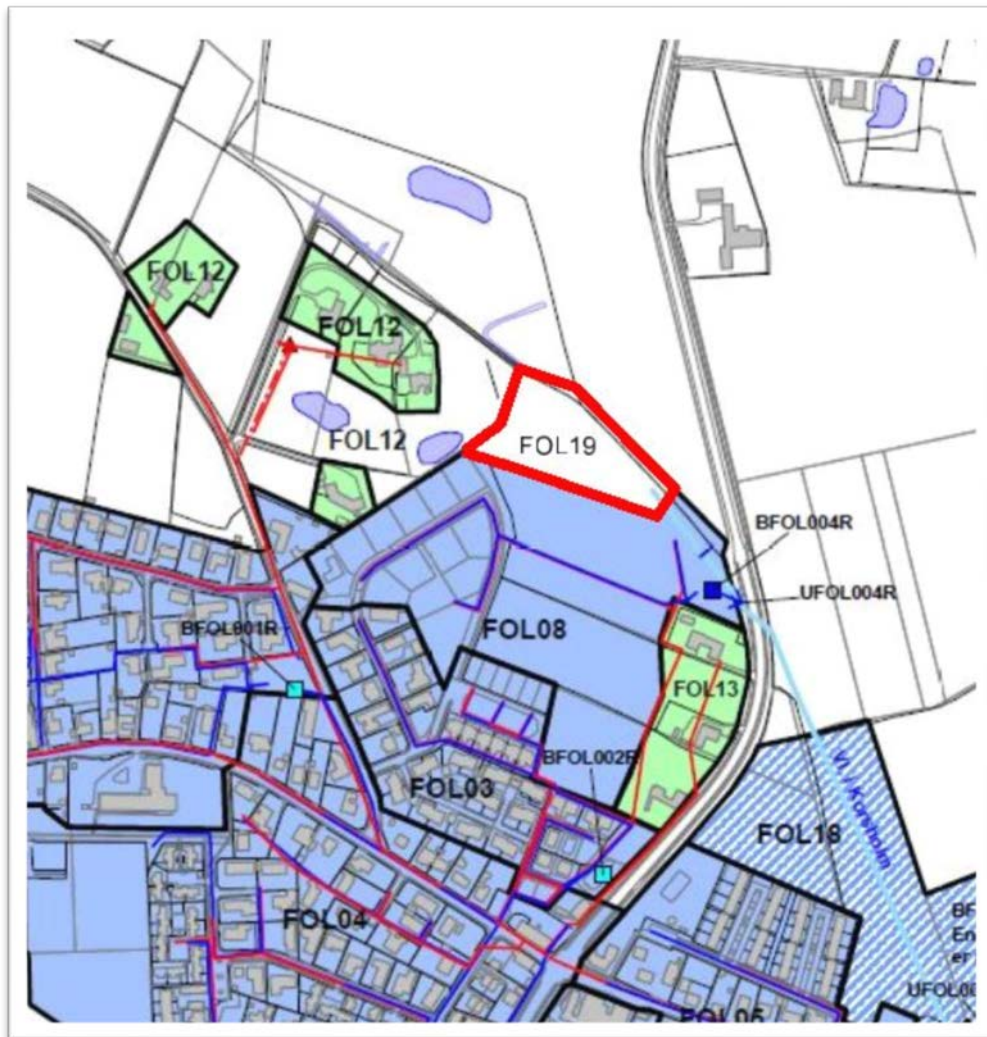
Figur 4.2. Kortudsnit fra gældende Spildevandsplan, hvor lokalplanområdets afgrænsning er markeret med stiplede rød linje.

#### 4.1 EKSISTERENDE FORHOLD

Som det fremgår af figur 4.2 er lokalplanområdet ikke dækket af den gældende Spildevandsplan. Før lokalplanområdet kan byggemodnes, skal der derfor udarbejdes tillæg til Spildevandsplanen.

#### 4.2 FREMTIDIGE FORHOLD

Der planlægges et nyt kloakopland FOL19 ved Midtager i Foldby. Ændringen i spildevandsplanen er vist i figur 4.3. Oplandsgrænsen for oplandet og rammerne for fremtidig afledning af spildevand og regnvand er disponeret i overensstemmelse med bestemmelserne i Lokalplan 364.

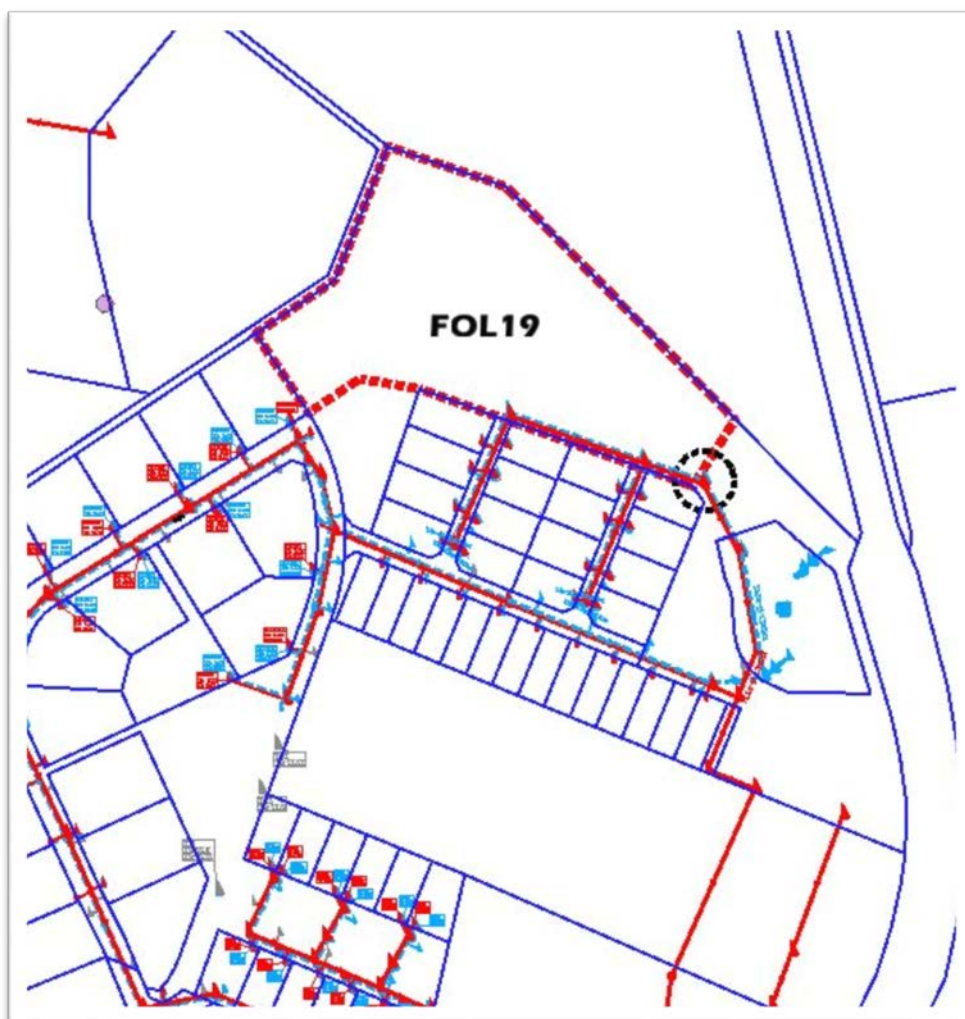


Figur 4.3 Vejledende illustrationsplan med det nye kloakopland FOL19 i boligområdet i Foldby.

Oplandet skal separatkloakeres, og der skal i forbindelse med byggemodning i områderne etableres nye regn- og spildevandsledninger.

I disponeringen er det forudsat, at spildevandet fra oplandet, svarende til ca. 1 l/s, ledes til Hinnerup Renseanlæg. Der forventes, at både spildevand og regnvand kan afledes ved gravitation. Spildevandet tilsluttes eksisterende spildevandsbrønd 06714S, og regnvand forventes tilsluttet eksisterende regnvandsbrønd 06714R (se figur 4.4).

Regnvand fra veje, tage og befæstede arealer skal fra oplandet ledes til bassinet BFOL004R og udledes i tilløbet til Narring Møllebæk (udløb nr. UFOL004R).



Figur 4.4 Tilslutning af det nye opland med eksisterende kloaksystem

### 4.3 PÅVIRKNING PÅ RENSEANLÆG, UDLØB OG NATUROMRÅDER

#### 4.3.1 Hinnerup Renseanlæg

Hinnerup Renseanlæg har en tørvejrskapacitet på 24.982 PE, og er i dag kun spildevandsbelastet med 13.000 PE. En øget belastning med ca. 100 PE fra det nye kloakopland vil således kunne håndteres af reaseanlægget.

#### 4.3.2 Udløb til recipienter

Mængden af regnvand til udløbet UFOL004R øges, men tilledningen vil blive forsinket via et eksisterende regnvandsbassin. I forbindelse med detailprojektering og ansøgning om udledningstilladelse for oplandet FOL19 vurderes det, om regnvandsbassinet skal udvides for at kunne overholde udledningstilladelsen.

#### 4.3.3 Beskyttede naturområder

Området er ikke omfattet af § 3 i naturbeskyttelsesloven og ligger uden for internationale naturbeskyttelsesområder. Der er ikke kendskab til forekomst af særlig beskyttede



arter optaget på habitatdirektivets bilag IV, og der er ikke fundet potentielle levesteder for disse arter i området.

#### 4.4 BERØRTE MATRIKLER

Regn- og spildevandsledninger i forbindelse med byggemodninger vil som udgangspunkt blive placeret i vejareal og grønne arealer.

For samtlige ledningsanlæg beliggende uden for vejareal i lokalplanområde nr. 364 vil der blive tinglyst deklARATIONER med servitutpålæg på følgende matrikler:

Matr. nr.	Ejerlav
19t	Norring By, Foldby

#### 4.5 ØKONOMI OG TIDSPLAN

##### 4.5.1 Økonomi

Kloakering af det nye kloakopland vil overslagsmæssigt koste ca. 300.000 kr.

##### 4.5.2 Tidsplan

Gennemførelsen af de beskrevne aktiviteter udføres i takt med lokalplanlægning og byggemodning af kloakoplandet.

#### 5 MILJØVURDERING

I forbindelse med udarbejdelsen af Spildevandsplan 2013 blev der udarbejdet en miljøvurdering. Tillæg nr. 5 til Spildevandsplan 2013 udgør kun en mindre ændring af Spildevandsplan 2013.

Som følge af Lov om miljøvurdering af planer og programmer skal bl.a. kommune- og lokalplaner, der kan få væsentlig indvirkning på miljøet, miljøvurderes.

Som følge af en screening af lokalplan nr. 364 efter lovens § 3 bilag 2 er det vurderet, at de miljømæssige konsekvenser som følge af lokalplanens gennemførelse er af sådan en karakter, at udarbejdelse af en egentlig miljøvurdering af lokalplanen ikke er nødvendig.

I screeningen er bl.a. vurderet forhold vedr.:

- Natur og internationale beskyttelsesområder
- Grundvand
- Afledning af regnvand og spildevand

Gennemførelsen af tiltag i henhold til tillæg nr. 5 til Spildevandsplan 2013 er i overensstemmelse med lokalplan nr. 364 samt Spildevandsplan 2013, og der er derfor ikke foretaget en særskilt miljøvurdering af dette tillæg til spildevandsplanen.