

## TILLÆG NR. 4 TIL SPILDEVANDSPLAN 2013

### Spildevandsrensning i det åbne land – Favrskov Kommune

**Postadresse:**

Favrskov Kommune  
**Virksomheder og Grundvand**  
Skovvej 20  
8382 Hinnerup

Tlf. 8964 1010

[favrskov@favrskov.dk](mailto:favrskov@favrskov.dk)  
[www.favrskov.dk](http://www.favrskov.dk)



12. januar 2016

**Sagsbehandler:**

Henrik Thue Pedersen  
Tlf. 8964 5210  
[hetp@favrskov.dk](mailto:hetp@favrskov.dk)

**Personlig henvendelse:**

Favrskov Kommune  
Virksomheder og Grundvand  
Torvegade 7  
8450 Hammel

**Sagsnr.**

710-2015-13677

**Dokument nr.**

710-2016-10754

Cpr./CVR-nr./Ejd.nr.

## Indhold

TILLÆG NR. 4 TIL SPILDEVANDSPLAN 2013 .....	1
INDLEDNING .....	3
OFFENTLIG HØRING OG VEDTAGELSE .....	3
GENERELT OM SPILDEVANDSRENSNING I DET ÅBNE LAND .....	3
OMRÅDER MED RENSEKRAV .....	4
OMRÅDER UDEN RENSEKRAV .....	5
PÅBUD OM FORBEDRET SPILDEVANDSRENSNING .....	6
Forudsætninger for påbud .....	6
Meddelelse af påbud .....	6
Rensemeter .....	6
Kontraktligt medlemskab af kloakforsyningen .....	7
Tidsplan .....	7
KLOAKERING AF EJENDOMME I DET ÅBNE LAND .....	8
HJÆLP TIL ØKONOMISK TRÆNGTE HUSEJERE .....	10
LOVGRUNDLAG .....	10
FORHOLD TIL ØVRIG PLANLÆGNING .....	10
Kommuneplan for Favrskov Kommune .....	10
Vandplaner og Vandhandleplan .....	11
Klimatilpasningsplan og indsatsplaner for grundvandsbeskyttelse .....	11
MILJØVURDERING .....	11

## **INDLEDNING**

Da Favrskov Kommune vedtog den gældende Spildevandsplan 2013 blev planen ikke revideret med hensyn til spildevandsrensning i det åbne land. Det skyldes at statens vandplaner var blevet kendt ugyldige, og at det derfor ikke var muligt at indarbejde vandplanernes spildevandsindsats i det åbne land. Hidtil har kapitel 13 fra Favrskov Kommunes Spildevandsplan 2009 derfor været plangrundlag for spildevandsrensningen i det åbne land.

Dette Tillæg nr. 4 til Spildevandsplan 2013 erstatter kapitel 13 i Spildevandsplan 2009, og det er dermed det gældende plangrundlag vedrørende spildevandsrensning i det åbne land i Favrskov Kommune.

Tillægget ajourfører de områder af kommunen, hvor spildevandsrensningen skal forbedres i det åbne land. Ajourføringen sker i overensstemmelse med statens vandplaner fra oktober 2014 samt Favrskov Kommunes Vandhandleplan. Tillægget ajourfører desuden listen over ejendomme i det åbne land som planlægges kloakeret.

Områderne, hvor spildevandsrensningen skal forbedres, er afgrænset af vandskel, og områderne udgør derfor de afstrømningsmæssige oplande for de vandløb og søer, hvor der er problemer pga. spildevandet. I det følgende omtales disse områder derfor som "oplande".

## **OFFENTLIG HØRING OG VEDTAGELSE**

Forslag til tillæg nr. 4 har været fremlagt i offentlig høring på Favrskov Kommunes hjemmeside i perioden 9. november 2015 til 8. januar 2016. Der er ikke modtaget indsigelser eller bemærkninger til forslaget i høringsperioden.

Tillæg nr. 4 til Spildevandsplan 2013 er endeligt vedtaget af Favrskov Byråd 23. februar 2016.

## **GENERELT OM SPILDEVANDSRENSNING I DET ÅBNE LAND**

I Favrskov Kommune er de fleste ejendomme i det åbne land ikke tilsluttet spildevandsforsyningsselskabets kloaksystemer. Håndtering af spildevandet fra disse ca. 2.500 ejendomme sker derfor oftest på egen grund. Afledning og rensning af spildevandet fra det åbne land reguleres efter regler i miljøbeskyttelsesloven og spildevandsbekendtgørelsens kapitel om spredt bebyggelse.

Stort set alle ikke-kloakerede ejendomme i det åbne land leder husspildevandet gennem en bundfældningstank, som tilbageholder en del slam fra spildevandet. På nogle ejendomme renses spildevandet ikke yderligere, mens det på andre renses i fx nedrivningsanlæg, sandfilteranlæg eller minirenselanlæg. De ejendomme, der har nedrivningsanlæg, leder spildevandet i undergrunden. For de øvrige ejendomme gælder, at spildevandet efter bundfældning, og eventuel supplerende rensning, ledes til vandløb og søer (recipienter).

Favrskov Kommune har etableret en tømningsordning for bundfældningstanke, herunder ældre septiktanke og trixtanke. Ordningen administreres af Favrskov Spildevand A/S. Ordningen er gjort obligatorisk for at sikre, at alle bundfældningstanke tømmes og inspiceres regelmæssigt for at undgå unødigt forurening af recipienterne. Tømningsordningen er beskrevet nærmere på Favrskov Forsynings hjemmeside.

### **OMRÅDER MED RENSEKRAV**

I statens vandplaner fra oktober 2014 er der udpeget en række vandløb og søer med tilhørende afstrømningsoplande, hvor miljømålene ikke er opfyldt pga. udledning af dårligt rensset husspildevand fra det åbne land. I daglig tale omtales disse områder som "renseklasseoplande", fordi der er knyttet en rensklasse (rensekraV) til hvert opland. Alle ejendomme, der udleder spildevand til søer og vandløb i disse oplande, skal overholde renskravet. Det medfører, at spildevandsrensningen skal forbedres på en længere række ejendomme i Favrskov Kommune.

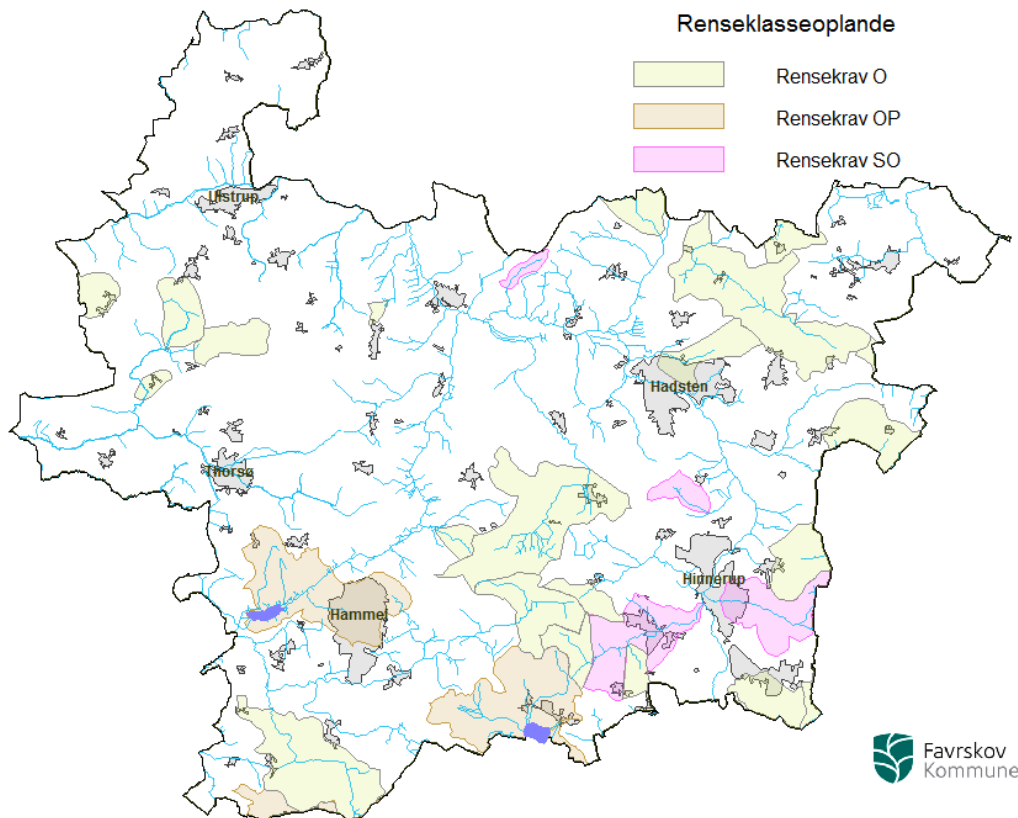
Ejendomme som allerede foretager den nødvendige rensning samt ejendomme, der ikke bidrager til påvirkningen, berøres ikke af indsatsen. Ejendomme, som er tilsluttet offentlig kloak, berøres heller ikke af udpegningerne.

I perioden fra 2001 til 2015 har de tidligere sammenlægningskommuner og Favrskov Kommune meddelt i alt ca. 260 påbud om forbedret spildevandsrensning i rensklasseoplandene. På en række ejendomme i oplandene har kommunen desuden afklaret, at der ikke er grundlag for at meddele påbud.

I løbet af 2015 og 2016 vil Favrskov Kommune få klarlagt afløbsforholdene på de resterende ejendomme i oplandene og meddele de relevante påbud.

Det antal ejendomme, som skal gennemgås ligger ikke endeligt fast, fordi flere af oplandene kan vise sig at udgå, hvis vandløbenes miljømål i mellemtiden er blevet opfyldt. Favrskov Kommune vurderer, at afløbsforholdene på i størrelsesordenen 120 – 200 ejendomme skal fastlægges.

På nedenstående oversigtskort ses de ajourførte rensklasseoplande og de tilhørende renskrav. Kortet erstatter dermed det tilsvarende kort i kapitel 13 i Spildevandsplan 2009. De nye oplande i henhold til statens vandplaner er de 4 røde SO-oplande.



Figur 1: Oplande med renskrav, hvor spildevandsrensningen skal forbedres

O: rensning for organisk stof

OP: rensning for organisk stof og fosfor

SO: Skærpet krav til rensning for organisk stof samt rensning for kvælstof (nitrifikation)

Favrskov Kommune gør oversigtskortet tilgængelig som et elektronisk GIS-kort på kommunens hjemmeside, så borgere og andre interesserede har mulighed for at se et mere detaljeret kort med søgefunktioner.

Oplandsgrænserne er ikke en endelig afgrænsning, men må betragtes som vejledende grænser. Konkrete undersøgelser kan vise, at en ejendoms afløbsforhold afviger fra de forventede oplandsgrænser. Det er i givet fald de faktiske afløbsforhold, som afgør om der er grundlag for påbud.

### OMRÅDER UDEN RENSEKRAV

For ejendomme, der ligger udenfor udpegede oplande til forbedret spildevandsrensning, er der ikke et fast renskrav til ejendommens spildevandsrensning. Ved nyanlæg eller ændring af bestående spildevandsanlæg skal der indhentes tilladelse hos

Favrskov Kommune. Ved ansøgning om spildevandstilladelse foretager kommunen en konkret vurdering af hvilke krav, der eventuelt skal stilles. Hvis kommunen konstaterer, at et spildevandsanlæg ikke fungerer miljømæssigt forsvarligt, eller medfører uhygiejniske forhold, kan der desuden meddeles påbud om at forbedre anlægget.

## **PÅBUD OM FORBEDRET SPILDEVANDSRENSNING**

### **Forudsætninger for påbud**

Favrskov Kommune kan meddele påbud om forbedret spildevandsrensning, når en række forudsætninger er opfyldt:

1. Ejendommens afløbsforhold og udledning skal være fastlagt,
2. ejendommens udledning skal bidrage til forurening af recipienten, og
3. der skal være dokumentation for, at den del af recipienten, som ligger nedstrøms udledningen, er forurennet af spildevand i et omfang, så vandområdets miljømål ikke er opfyldt.

### **Meddelelse af påbud**

Før der meddeles påbud, undersøger Favrskov Kommune om forudsætningerne for at meddele påbud i de enkelte oplande er opfyldt. Hvis det er tilfældet, undersøger kommunen om forudsætningerne for at meddele påbud til den enkelte husejer er opfyldt.

Det er Favrskov Kommunes erfaring, at der i praksis vil være en del ejere i de udpegede oplande, som undgår at få påbud. Dette skyldes, at tilstanden i recipienterne nogle steder er forbedret siden udpegningen blev foretaget (forudsætning 3). Derudover vil der være ejendomme, hvor kommunen ikke kan fastslå afløbsforholdene, og dermed at spildevandet bidrager til forurening af recipienten (forudsætning 1 og 2).

Hvis alle forudsætningerne for påbud er til stede, varsler Favrskov Kommune skriftligt påbud til ejeren. Herved får ejeren mulighed for at bidrage med informationer og korrigere kommunens oplysninger om spildevandsforholdene, inden der træffes afgørelse i sagen. Vurderes forudsætningerne fortsat at være til stede, meddeles påbuddet herefter til ejeren. Ejeren vil herefter skulle søge tilladelse til et renseanlæg efter eget valg, som overholder rensekrafter i påbuddet. Påbuddet betragtes som efterkommet, når der er etableret og færdigmeldt et godkendt anlæg af en autoriseret kloakmester.

### **Rensemétoder**

Til lokal håndtering af spildevandet findes en række spildevandsanlæg, der kan opfylde rensekrafterne i de enkelte renseklasser. De mest almindelige anlæg er vist i tabel 1 med angivelse af, hvilke renseklasser de kan opfylde.



Rensemetode	Renseklasse			
	SOP	SO	OP	O
Nedsivningsanlæg	x	x	x	x
Minirenselanlæg	x	x	x	x
Samletank	x	x	x	x
Pileanlæg	x	x	x	x
Bepplantet filteranlæg	x	x	x	x
Sandfilteranlæg		x		x
Rodzoneanlæg				x

Tabel 1: Rensemetoder og renseskasser

SOP: Skærpet krav til reduktion af organisk stof og fosfor, samt krav til nitrifikation (kvælstof).

SO: Skærpet krav til reduktion af organisk stof, samt krav til nitrifikation.

OP: Reduktion af organisk stof og fosfor

O: Reduktion af organisk stof

### Kontraktligt medlemskab af kloakforsyningen

Når kommunen meddeler påbud om forbedret spildevandsrensning, har ejeren samtidigt ret til at få et tilbud om kontraktligt medlemskab af Favrskov Spildevand A/S. Et kontraktligt medlemskab betyder, at Favrskov Forsyning etablerer og driver et spildevandsanlæg på ejendommen, mod at ejeren skal betale tilslutningsbidrag og vandafledningsbidrag for forbrugt vand, som det kendes fra byerne.

Formålet med det kontraktlige medlemskab er, at ligestille ejendomsejere i det åbne land med ejere i byerne med hensyn til at lade forsyningsselskabet stå for spildevandsrensningen.

### Tidsplan

Påbud om forbedret spildevandsrensning i renseskasseoplandene vil blive meddelt inden 30. oktober 2016, som er den frist kommunerne har fået til opgaven som følge af statens vandplaner.

## KLOAKERING AF EJENDOMME I DET ÅBNE LAND

På baggrund af Spildevandsplan 2009 og Spildevandsplan 2013 har Favrskov Kommune planlagt at kloakere over 150 ejendomme i det åbne land. En del af disse ejendomme ligger i rensklasseoplande, hvor spildevandsrensningen skal forbedres. Langt de fleste af de planlagte kloakeringer er gennemført, herunder kloakeringen af Futting, Mødal, Tulstrup samt Urmosen ved Hammel.

I tabel 2 ses en ajourført liste over hvilke ejendomme i det åbne land, der skal kloakeres i planperioden.

Område	Ejendomme der skal kloakeres	Bemærkninger
Lading	Viborgvej 805, 807, 809, 811, 813 og 814  Mandhusvej 18 og 20	Fra Spildevandsplan 2009  <b>Kloakeres i 2016</b>
Sandby	Haarvej 19	Ejendommen ligger i nyt rensklasseopland meget tæt på eksisterende spildevandsledning.  <b>Kloakeres i 2016.</b>
Tulstrup	Sallvej 135	Fra Spildevandsplan 2009
Grundfør	Herredsvej 7	Ejendom ved bygrænse - kloakeres ved udbygning/når behovet opstår.
Hadsten	Brogårdsvej 2  Vesterskovvej 77	Ejendomme ved bygrænse - kloakeres ved udbygning/når behovet opstår.

Tabel 2. Ejendomme som skal kloakeres

Som udgangspunkt spildevandskloakeres ejendommene, og ejerne skal så fortsat selv håndtere regnvandet på egen grund mod en reduktion i tilslutningsbidraget.



Set i forhold til Spildevandsplan 2013, er der nogle få ejendomme, som ikke længere planlægges kloakeret. De pågældende ejendomme fremgår af tabel 3.

<b>Ejendomme, der ikke kloakeres</b>	<b>Bemærkninger</b>
Vadstedvej 183, 185 og 187, Svenstrup, 8450 Hammel	<p>Ejendommene ligger i udkanten af byen, men er ikke tilsluttet offentlig kloak. Udpegningen af områdets vandløb til forbedret spildevandsrensning er bortfaldet som følge af statens vandplaner. Der er forholdsvis langt til nærmeste kloakledning, og der er pt. ikke nogen miljømæssig begrundelse for at det er nødvendigt at kloakere ejendommene og påføre ejerne en betydelig udgift.</p> <p>Ejendommene kloakeres ikke og der er pt. ikke grundlag for påbud.</p>
Jernit ved Hammel: Linen 48, 50, 52, 54, 56, 58, 60, 62 og 64	<p>Adresserne dækker over Frijsenborg &amp; Wedellsborgs kontor- og mandskabsfaciliteter samt tilhørende boliger. Flere af adresserne ligger i et rensklasseopland. Hidtil har Jernit skulle kloakeres ifølge den gældende spildevandsplan. Ejer ønsker at etablere en privat renseløsning som alternativ til kloakeringen.</p> <p>Ejendommen vil ikke blive tilsluttet. Ejer etablerer i stedet en lokal renseløsning i 2016, der overholder rensklasse O.</p>
Højvangsvej 8, 10, 12 og 16, 8471 Sabro	<p>Adresserne, som hører under samme ejendomsnummer, ligger på en erhvervsjendom, der anvendes til gartneri. Ejendommen ligger i et rensklasseopland. Ejendommen har hidtil været planlagt tilsluttet offentlig kloak. Der er tale om meget store bygninger, og tilslutningsbidraget vil blive en meget stor udgift for ejer, da det udregnes i forhold bygningernes størrelse ved erhverv.</p> <p>Ejendommen vil ikke blive tilsluttet, men ejeren vil i stedet foretage forbedret spildevandsrensning ved en lokal løsning (rensklasse O), som skønnes at kunne etableres for et betydeligt mindre beløb.</p>

Tabel 3: Ejendomme som i Spildevandsplan 2013 skulle kloakeres, men som på baggrund af dette tillæg ikke vil blive kloakeret.

## HJÆLP TIL ØKONOMISK TRÆNGTE HUSEJERE

Økonomisk trængte husejere kan få hjælp, når Favrskov Kommune meddeler påbud om at ændre ejendommens kloakforhold. Folketinget har vedtaget reglerne om hjælpen, og de trådte i kraft 5. februar 2015.

Hjælpen kan fås af husejere, der er blevet påbudt at foretage forbedret spildevandsrensning eller at tilslutte spildevandet til en offentlig kloakledning. For at være berettiget til hjælp skal den samlede husstandsindkomst være under 300.000 kr. For hvert hjemmeboende barn under 18 år, til og med fire børn, forhøjes beløbet med 39.300 kr. Beløbene er angivet i 2015-niveau og vil årligt blive indeksreguleret.

Hvis husstanden opfylder forudsætningerne for hjælpen, kan husejeren få følgende hjælp:

- En længere frist til at ændre forholdene (mindst 3 år mod sædvanligt 1 år).
- Tilbud fra Favrskov Spildevand A/S om at selskabet foretager tilslutningen eller etablerer anlægget.
- Tilbud fra Favrskov Spildevand A/S om en afdragsordning for betaling af udgifterne, som er forbundet med at efterleve påbuddet.

Favrskov Kommune oplyser de berørte husejere om muligheden for hjælp, når kommunen varsler, at ejendommens kloakforhold skal ændres.

Husejeren får en frist til selv at søge om hjælpen og dokumentere husstandens økonomiske forhold. Derefter træffer kommunen afgørelse om hjælpen er berettiget, samtidigt med at husejeren pålægges at ændre kloakforholdene.

## LOVGRUNDLAG

Tillæg nr. 4 til Spildevandsplan 2013 er udarbejdet på baggrund af bestemmelserne i miljøbeskyttelseslovens § 32 og kapitel 3 i spildevandsbekendtgørelsen.

## FORHOLD TIL ØVRIG PLANLÆGNING

Spildevandsplanen må ikke stride mod vandplanerne eller kommuneplanen.

### **Kommuneplan for Favrskov Kommune**

Det fremgår af Favrskov Kommuneplan 13, at kommunens handleplaner vil omfatte krav til forbedret spildevandsrensning i det åbne land i det omfang, det er nødvendigt for at opfylde vandplanernes målsætninger.

Tillæg nr. 4 vurderes at være i overensstemmelse med Favrskov Kommuneplan 13.

### **Vandplaner og Vandhandleplan**

Baggrunden for tillægget er, at der blev udpeget en række nye rensklasseoplande i statens vandplaner fra oktober 2014. Favrskov Kommune skal indarbejde disse nye oplande i kommunens vandhandleplan og spildevandsplan. Dette udgør kommunens plangrundlag for at påbyde de relevante ejere at forbedre spildevandsrensningen. Ændringen af spildevandsplanen er således en forudsætning for, at Favrskov Kommune kan gennemføre den indsats om forbedret spildevandsrensning, som er fastsat i vandplanerne. Desuden er flere af de tidligere udpegninger af rensklasseoplande fra amternes regionplaner blevet ophævet med vandplanerne.

Tillæg nr. 4 vurderes at være i overensstemmelse med kommunens vandhandleplan og statens vandplaner.

### **Klimatilpasningsplan og indsatsplaner for grundvandsbeskyttelse**

Tillæg nr. 4 opstiller alene rammer for i hvilke områder, der kan meddeles påbud om forbedret spildevandsrensning. Det vurderes derfor, at tillægget ikke strider mod kommunens klimatilpasningsplan og gældende indsatsplaner for grundvandsbeskyttelse.

### **MILJØVURDERING**

Som følge af Lov om miljøvurdering af planer og programmer skal der gennemføres en miljøvurdering af en række planer, der kan få væsentlig indvirkning på miljøet. Ved udarbejdelsen af Spildevandsplan 2013 blev der udarbejdet en miljøvurderingsrapport til belysning af de miljømæssige konsekvenser af planens gennemførelse.

I forbindelse med udarbejdelsen af Tillæg nr. 4 til Spildevandsplan 2013 har Favrskov Kommune foretaget en screening for at afklare, om der skal laves en egentlig miljøvurdering af tillægget.

Tillæg nr. 4 til Spildevandsplan 2013 omfatter alene mindre ændringer i forhold til den gældende spildevandsplan. Plantillægget medfører ikke større anlægsarbejder, der kræver megen plads eller mange ressourcer. Helt lokalt vil der kunne forventes mindre, men positive effekter i form af bedre livsbetingelser for dyr og planter ved de spildevandsudløb, hvor der kommer til at ske en bedre rensning. Desuden vil plantillægget kunne medføre en meget begrænset, men positiv effekt i forhold til en bedre beskyttelse af grundvandet.

Favrskov Kommune vurderer sammenfattende, at plantillægget ikke medfører væsentlig indvirkning på miljøet. Favrskov Kommune vurderer derfor, at der ikke skal udarbejdes en miljøvurdering af tillægget.